

Bowers & Wilkins

Px8  
Wireless  
Headphones

## Bowers & Wilkins Px8 fejhallgató

Köszönjük, hogy a Bowers & Wilkins-t választotta. Amikor John Bowers megalapította a Bowers & Wilkins céget, hitte, hogy az ötletes dizájn, az innovatív megoldások és a fejlett technológia az otthoni szórakoztatás alapjai. Az Ő hite vezet és inspirál minket minden termékünkénél, amit tervezünk, immár az otthonon kívüli audió élményekhez is tervezve.

A Px8 egy kiváló minőségű, fület körülölelő fejhallgató, mely úgy lett kialakítva, hogy a lehető legmagasabb minőségű hangzást nyújtsa a vezeték nélküliség és a zajszűrés kényelmével. Ebben a leírásban mindent megtalál, amit az új Px8 fejhallgatójáról tudni kell.

A Px8 képes zenét lejátszani vezeték nélküli módban a mobiltelefonjáról, tabletjéről vagy Bluetooth kapcsolattal rendelkező számítógépéről. Ezen felül csatlakozhat hagyományos úton, jack vezetékkel is egy analóg fejhallgató kimenetre. A Px8 képes audió hanganyagok megszólaltatására egy számítógép USB aljzatáról, illetve használható telefonbeszélgetések lebonyolítására is.

A Px8 Real World Listening funkciói közé tartozik az aktív zajcsökkentés, a környezeti zajok, hangok áteresztőképessége és a továbbfejlesztett viselés érzékelő technológiák legújabb innovációja. A legújabb generációs zajszűrő funkciónk kompromisszumok nélküli hallgatási élményt nyújt. A környezeti zaj átengedés funkció lehetővé teszi, hogy némi külső zaj, például párbeszéd vagy biztonsági figyelmeztetés jól hallható legyen, anélkül, hogy le kellene venni a fejhallgatót. A viselés szenzor technológiánk lehetővé teszi, hogy a Px8 természetesen reagáljon Önre, a pillanat állj és a lejátszás folytatása funkciók, egy egyszerű – a fültől elemelt fülpárna – mozdulattal aktiválhatók. Ezek a jellemzők kapcsolhatóak és tovább finomíthatóak a Bowers & Wilkins **Music** alkalmazás alkalmazásában, mely ingyenesen letölthető iOS és Android eszközökre.

A Px8 újratölthető akkumulátorral rendelkezik. Teljesen feltöltött állapotban, a Bluetooth, az aktív zajszűrés és a környezeti hang áteresztő használat mértékétől függően, az akkumulátor akár 30 órányi folyamatos vezeték nélküli médiaadatfolyamot is lehetővé tesz, átlagos lejátszási hangerő mellett engedélyezett zajszűréssel.

## 1. A Px8 dobozának tartalma

Px8 over-ear vezeték nélküli fejhallgató  
Tároló tok  
USB-C-USB-C töltőkábel  
USB-C 3,5 mm-es audiokábel  
Dokumentumok

## 2. Ismerkedés Px8 fejhallgatóval

Javasoljuk, hogy telepítse a Bowers & Wilkins **Music** alkalmazást iOS vagy Android készülékére. Ez lehetővé teszi a fejhallgató részletes konfigurálását, valamint hasznos tippeket ad, hogy a legtöbbet hozza ki új fejhallgatójából.



bowerswilkins.com/downloadapp

### 2.1 A fejhallgató be és kikapcsolása

Az 1. ábra illusztrálja a főkapcsoló funkcióit.

#### Bekapcsolás

A főkapcsoló a jobb oldali fejhallgatón található. Csúsztassa a főkapcsolót felfelé a középső helyzetbe. Hangjelzés hallható, és a LED jelzőfény kigyullad.

#### Kikapcsolás

Csúsztassa a főkapcsolót az alsó helyzetbe. Hangjelzés hallható, és a fejhallgató kikapcsol, ha a LED jelzőfény már nem világít.

#### Bluetooth párosítás

Csúsztassa a főkapcsolót a felső helyzetbe, és tartsa lenyomva 5 másodpercig, hogy belépjen a Bluetooth párosítási módba. A fejhallgató Bluetooth-forráshoz való párosításával kapcsolatos további információkért lásd a 6. részt.

### 2.2 A fejhallgató kezelése

A 2. ábra a fejhallgató kezelőszerveit mutatja be. A jobb oldali fejhallgató gombjai médialejátszásra és telefonálásra szolgálnak.

#### Médialejátszás

Funkció	Művelet
Lejátszás vagy pillanat állj	Nyomja meg egyszer a multifunkciós gombot.
Következő szám lejátszása	Nyomja meg kétszer, gyors egymásutánban a multifunkciós gombot. <i>Megjegyzés: a funkció működése a forrástól is függhet.</i>
Az előző szám lejátszása	Nyomja meg háromszor, gyors egymásutánban a multifunkciós gombot. <i>Megjegyzés: a funkció működése a forrástól is függhet.</i>
Hangerő növelés	Nyomja meg a Hangerő + gombot.
Hangerő csökkentés	Nyomja meg a Hangerő - gombot.

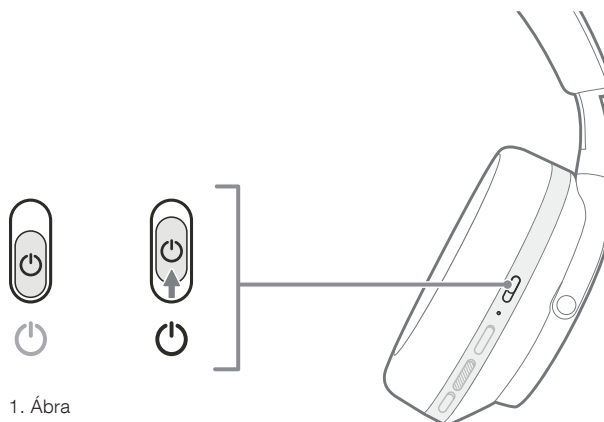
#### Telefon

Funkció	Művelet
Bejövő hívás fogadása	Nyomja meg egyszer a többfunkciós gombot.
Hívás befejezése	Nyomja meg egyszer a többfunkciós gombot.
Bejövő hívás elutasítása	Tartsa lenyomva a többfunkciós gombot 2 másodpercig.
Hívások közti váltás	Két aktív hívásnál, nyomja meg a multifunkciós gombot kétszer.
Két hívás egyesítése	Két aktív hívásnál, tartsa lenyomva a multifunkciós gombot 1 másodpercig.
Némítás váltás	Hívás közben, nyomja meg a multifunkciós gombot háromszor.

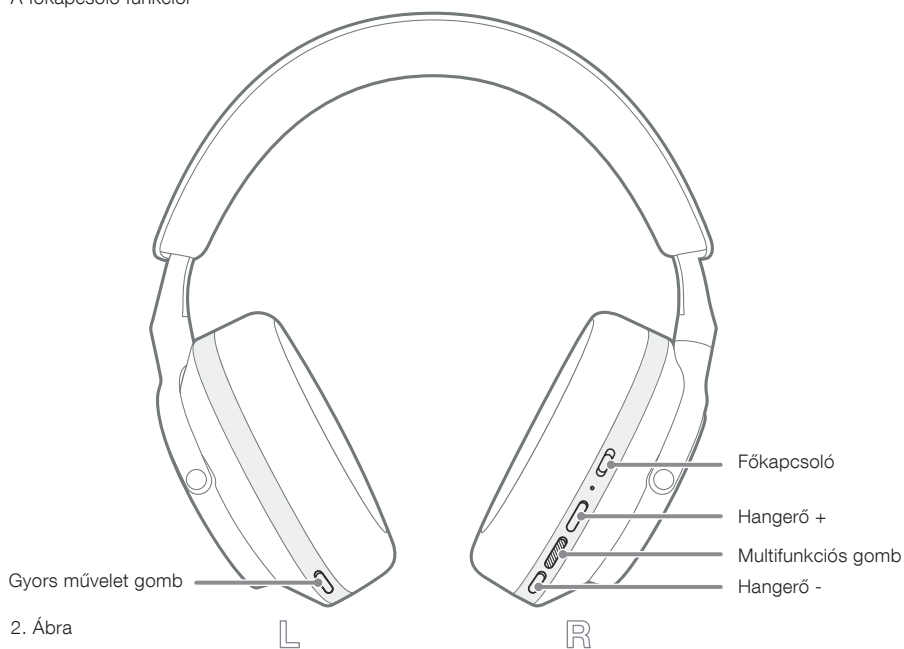
## 2.3 Állapotjelző színei

Az állapotjelző LED a jobb fejhallgatón található, az alábbi táblázat ismerteti a led színek jelentéseit:

Fényjelzés	Működési állapot
Fehér	Akku töltöttség > 30%
Borostyán	Akku töltöttség 30% és 10% között
Piros	Akku töltöttség < 10%
Piros villogás	Az akku töltöttsége nem elegendő a fejhallgató működéséhez
Kék villogás	Párosítás mód
Kék (2mp folyamatos)	Párosítás sikeres
Kék villogás (híváskor)	Bejövő hívás
Zöld villogás	Gyorstöltés
Zöld folyamatos	Akku teljes töltöttségen, lassú töltés



1. Ábra  
A főkapcsoló funkciói



2. Ábra  
Fejhallgató kezelőszervei

### 3. Intelligens szolgáltatások

#### 3.1 Környezeti funkciók

##### Aktív zajszűrés

A zajszűrés számos fejlett technológia összessége, mely segít eltávolítani a nemkívánatos környezeti zajokat. A Px8 fejhallgató beépített mikrofonokat használ a környezeti hangok felvételére és kioltására a kényelmesebb hallgatási élmény érdekében.

*Megjegyzés: Az optimális teljesítmény érdekében a zajszűréshez jó tömítésre van szükség a fejhallgató és a fej között.*

##### Ambient Pass-Through

A Px8 környezeti „Pass-Through” móddal is rendelkezik, amely lehetővé teszi a környező környezet külső hangjának bejutását, lehetővé téve a biztonsági közlemények vagy beszélgetések meghallgatását a fejhallgató levétele nélkül.

Alapértelmezés szerint a bal fülhallgatón található Gyorsművelet gomb a következő módokon vált át, de a gomb testreszabható a Bowers & Wilkins **Music** alkalmazásból. A gombok elhelyezkedését lásd a 2. ábrán.

- Zajszűrés Be
- Pass-Through On
- Zajszűrés és Pass-Through Off

#### 3.2 Hang asszisztens

A csatlakoztatott eszköz hangsegédje hozzárendelhető a Bowers & Wilkins **Music** alkalmazás bal fülhallgatóján található Gyors művelet gombhoz. Lásd a 2. ábrát a gombok elhelyezkedéséről és a 8.2 szakaszt a Bowers & Wilkins **Music** alkalmazás használatáról.

#### 3.3 Viselés szenzorok

##### Energiatakarékos

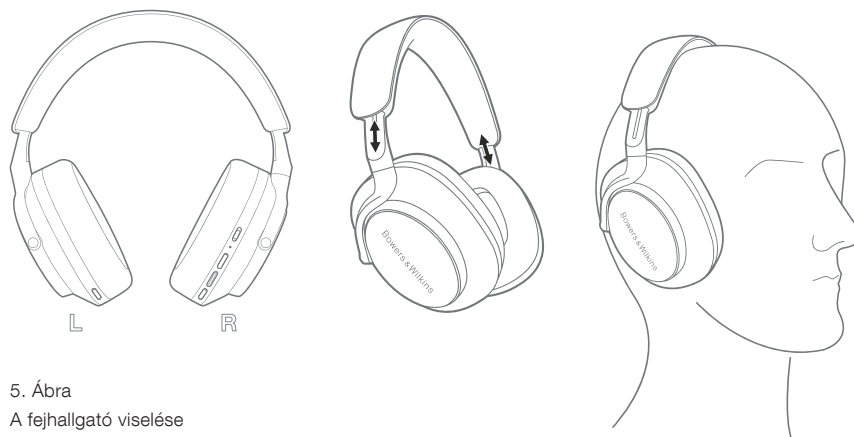
A Px8 mindkét fülhallgatóban a legújabb továbbfejlesztett viselés érzékelő érzékelőket tartalmazza (lásd a 3. ábrát), lehetővé téve az intelligens akkumulátorkímélést a médialejátszás szüneteltetésével és alacsony fogyasztású készenléti módba lépéssel, ha levesszük a fejről. Újbóli viseléskor a Px8 automatikusan felébred, és csatlakozik az utóljára csatlakoztatott Bluetooth-eszközhöz.

##### Lejátszásvezérlés

Médialejátszás közben a Px8 automatikusan leáll, ha valamelyik fülhallgatót felemeli a füléről. Ha a lejátszás szünetel, a fülhallgató visszahelyezése a fülre folytatja a lejátszást.

A készenléti időzítő és a viselés érzékelő funkciói a Bowers & Wilkins **Music** alkalmazásból állíthatók be.

*Megjegyzés: A fejhallgató viselésekor ügyeljen arra, hogy a fül és a fülpárnák közé ragadt hajszálok vagy egy szemüveg szára eltorzíthatják a fülének profilját és ez esetleg megzavarhatja a közelségérzékelők működését.*



5. Ábra  
A fejhallgató viselése

### 4. Akkumulátortöltés és energia megtakarítás

A Px8 részlegesen feltöltött akkuval érkezik, így azonnal használható. Azt javasoljuk, hogy az első használat előtt teljesen tölts fel a fejhallgatót. Kérjük, várjon legfeljebb 2 órát a teljes feltöltéshez. A fejhallgató töltés közben is használható.

A töltéshez:

1. Használja a mellékelt USB-C kábelt, és csatlakoztassa az egyik végét egy fali töltőhöz vagy egy tápellátással rendelkező számítógép-porthoz.
2. Csatlakoztassa a kábel másik végét a fejhallgató jobb fülhallgatóján lévő USB-C aljzathoz.

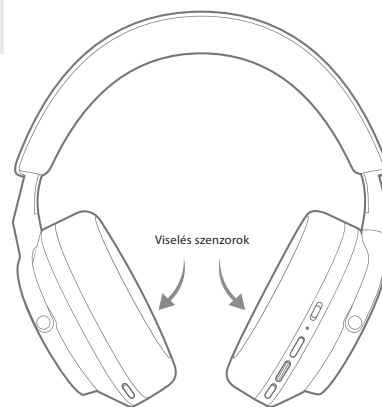
*Megjegyzés: Töltés alatt a fejhallgató állapotjelzője zölden villog. Ha teljesen feltöltött a kijelző folyamatosan világítani fog. Az állapotjelző részleteket lásd a 2.3 szakaszban.*

### 5. A fejhallgató viselése

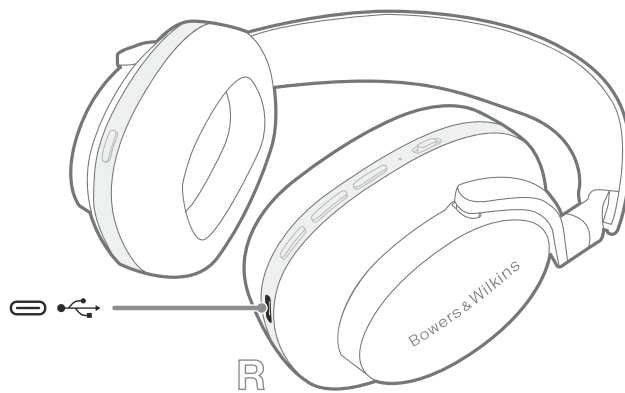
A fejhallgató helyes viselése elősegíti, hogy a lehető legjobb élményben legyen része. Ezt a 5. ábrán láthatja.

1. Azonosítsa a bal és jobb oldali fülkagylókat a feliratok alapján, melyek a fülkagylók belsejében találhatóak.
2. Ezek alapján vegye fel a fejhallgatót, majd a fejpánt segítségével állítsa be úgy, hogy a fülpárnák kényelmesen feküdjenek a fülén.

*Megjegyzés: Szemüveg viselésekor a szemüveg szárai eltorzíthatják a fülének profilját és ez interferenciát okozhat a lejátszásban. Hasonlóképpen, a fül és a fejhallgató fülhallgatója közé beszorult haj befolyásolhatja a viselés érzékelő működését.*



3. Ábra  
A viselés szenzorok elhelyezkedése



4. Ábra  
USB-C kábel csatlakozás

## 6. Bluetooth csatlakozás

### 6.1 Párosítás

A Px8 fejhallgatót úgy tervezték, hogy vezeték nélkül streameljen médiát Bluetooth audioeszközökről, például okostelefonokról, táblagépekről vagy személyi számítógépekről. Ehhez először párosítani kell a fejhallgatót és a forrás audioeszközt.

#### 6.1.1 iOS rendszer párosítása telepített Bowers & Wilkins Music App alkalmazással

Javasoljuk, hogy fejhallgatóját adja hozzá a Bowers & Wilkins **Music** alkalmazáshoz. Ez lehetővé teszi a fejhallgató részletes konfigurálását, és hasznos tippeket ad, hogy a legtöbbet hozza ki új fejhallgatójából. Kérjük, olvassa el a 8. fejezetet a fejhallgató Bowers & Wilkins **Music** alkalmazással való telepítésével és használatával kapcsolatos részletekért.

Amikor a fejhallgatót először csatlakoztatja az alkalmazáshoz, a rendszer arra is kéri, hogy hangkiegészítőként párosítsa a fejhallgatót. Érintse meg a megerősítő felugró ablakot a párosítási folyamat befejezéséhez.

#### 6.1.2 A Google Fast Pair Service (GFPS) szolgáltatást támogató Android-eszközök párosítása

*Megjegyzés: Kompatibilis a Marshmallow 6.0+ verziót futtató Android-eszközökkel.*

A fejhallgató hozzáadásához:

1. Kapcsolja be a fejhallgatót, és legfeljebb 10 cm-re (4 hüvelyk) helyezze el Android-eszközétől (Bluetooth-kompatibilis).
2. Amikor először kapcsolja be a fejhallgatót, a Bluetooth párosítási mód engedélyezve lesz, a jelző kéken villog. Ha a párosítási mód nincs engedélyezve, csúsztassa és tartsa a bekapcsológombot a felső (Bluetooth ikon) állásba 5 másodpercig, majd engedje el, amikor a jelzőfény kéken villog, és egy hangjelzés hallható.
3. Megjelenik egy GFPS (Google Fast Pair Service) értesítés, amely jelzi, hogy készülékét észlelték, és kéri a párosítási folyamat elindítását.
4. Nyomja meg a **Csatlakozás** gombot a párosítás engedélyezéséhez; A sikeres csatlakozás megjelenik a felugró ablakban.
5. A párosítás után a felugró ablak a Google Play áruházba irányítja, ahol telepítheti a Bowers & Wilkins **Music** App alkalmazást.

### 6.1.3 Az összes többi eszköz párosítása

1. Amikor először kapcsolja be a fejhallgatót, a Bluetooth párosítási mód engedélyezve lesz, a jelző kéken villog. Ha a párosítási mód nincs engedélyezve, csúsztassa és tartsa a bekapcsológombot a felső (Bluetooth ikon) állásba 5 másodpercig, majd engedje el, ha a jelző kéken villog, és hangjelzés hallható.
2. Győződjön meg arról, hogy a Bluetooth funkció engedélyezve van az audioeszközön, a Px8 megjelenik a keresési listában; válassza ki a párosításhoz.
3. A jelző kéken villog, miközben a párosítás folyamatban van, ez folyamatos kékre vált, és hangjelzés hallható, ha a párosítás sikeres.

A fejhallgató nyolc párosított Bluetooth eszközt képes eltárolni a memóriájában. Ismételje meg a fenti lépéseket több eszköz párosításánál.

*Megjegyzés: A fejhallgató automatikusan kilép a párosítás módból, ha 5 perc után sem észlel párosítandó eszközt. Ha a párosítás sikertelen, kérjük, ismételje meg a fenti lépéseket.*

### 6.2 Több Bluetooth kapcsolat

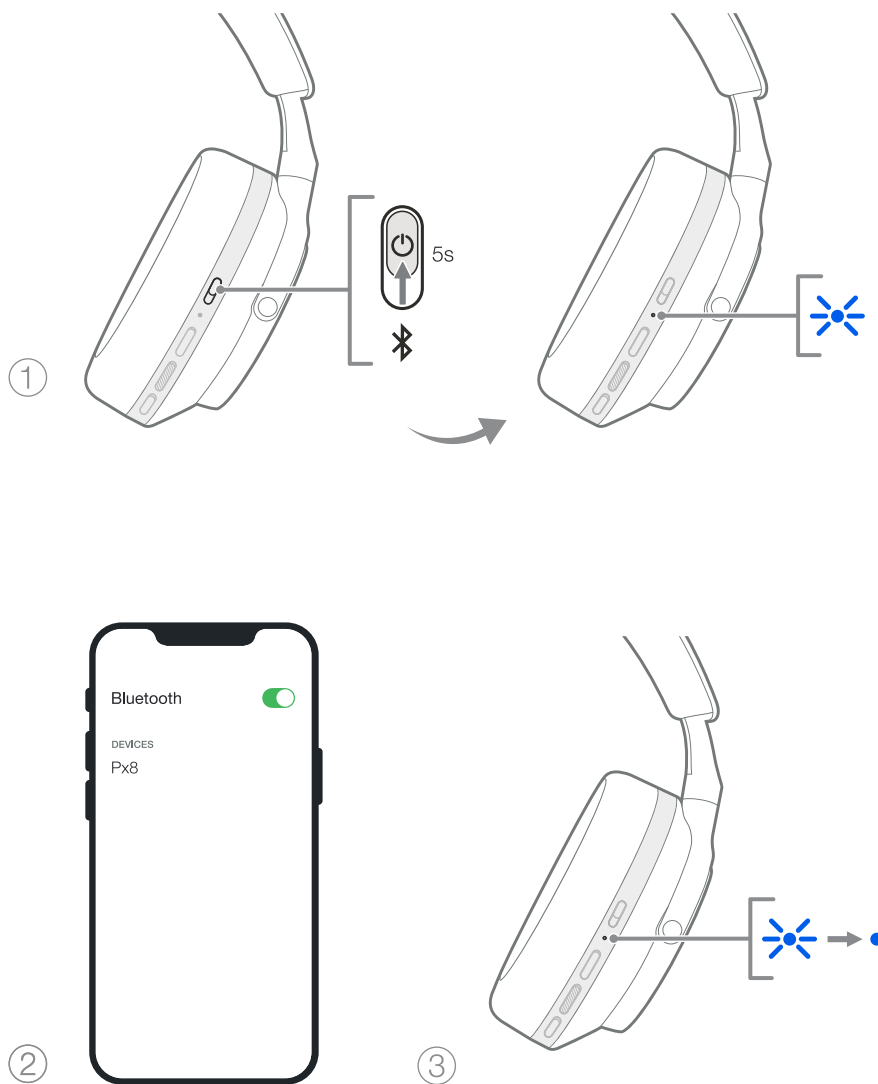
A Px8 egyidejűleg akár két eszközzel is párosítható, de vegye figyelembe, hogy egyszerre csak egy eszköztől tud hangot lejátszani vagy hívásokat fogadni.

A két eszköz közötti váltáshoz:

1. Állítsa meg a lejátszást az első eszközön vagy használja a Px8 multifunkciós gombját.
2. Játssza le a hangot a második eszköztől, és a fejhallgató automatikusan átkapcsol.

Hang streamelése közben hívás fogadása a a második eszköz automatikusan szünetelteti a lejátszást az első eszközt és a hívást az Ön számára továbbítja fejhallgató.

A kapcsolatokat a használatával részletesebben kezelheti a Bowers & Wilkins **Music** alkalmazást.



6. Ábra  
Bluetooth párosítás

## 7. Külső csatlakozás

A Bluetooth mellett a Px8 hangforrásokhoz is csatlakoztatható a mellékelt 3,5 mm-es audio- vagy USB-kábelekkel.

### 7.1 Csatlakoztatás 3,5 mm-es audiókábellel

A 3,5 mm-es audiókábel lehetővé teszi, hogy a Px8-t analóg kimenetet támogató eszközökkel, például repülőgépeken, okostelefonokon vagy hagyományos hifi-rendszereken található hagyományos fejhallgató-aljzattal is használja.

1. Dugja be a mellékelt USB-C-3,5 mm-es audiókábelt a fejhallgató USB-C aljzatába a jobb fülhallgatón.
2. Dugja be a másik végét a készülék megfelelő aljzatába.
3. A Px8 automatikusan megszakítja a kapcsolatot minden Bluetooth-eszközzel.

*Megjegyzés: A fejhallgatónak elegendően fel kell töltenie és be kell lennie kapcsolva ahhoz, hogy analóg forráseszköztől játssza le a hangot. A hangerő és a lejátszás/szünet gombok nem működnek, ha a 3,5 mm-es interfészt használja.*

### 7.2 Csatlakoztatás USB-kábellel

Az USB-csatlakozás lehetővé teszi, hogy a Px8 USB hangkimeneti eszközként működjön, ha egy alkalmas számítógéphez csatlakozik.

1. Dugja be a mellékelt USB-C–USB-C kábel egyik végét a jobb fülhallgató Px8 USB-C aljzatába.
2. Dugja be a másik végét a számítógép megfelelő aljzatába.
3. A Px8 automatikusan megszakítja a kapcsolatot minden Bluetooth-eszközzel.
4. Keresse meg és válassza ki a fejhallgatót a számítógép hangkimeneti vezérlőpultján.

*Megjegyzés: A fejhallgató akkumulátora akkor is töltődik, ha egy alkalmas USB-porthoz csatlakozik.*

## 8. Bowers & Wilkins Music App

A Bowers & Wilkins **Music** alkalmazás ingyenesen elérhető iOS- és Android-eszközökön, és kiterjesztett beállításokat és beállításokat biztosít az olyan funkciókhoz, mint az aktív zajszűrés, az Ambient Pass-Through és az EQ beállítások. Az alkalmazás további funkciókat is biztosít, például eszközelnevezést, kapcsolatkezelést és fejhallgató szoftverfrissítéseket.



[bowerswilkins.com/downloadapp](https://bowerswilkins.com/downloadapp)

### 8.1 A fejhallgató csatlakoztatása az alkalmazáshoz

A fejhallgató beállítása az alkalmazásban:

1. Android- vagy iOS-eszközéről töltsse le és telepítse a Bowers & Wilkins **Music** alkalmazást.
2. Győződjön meg arról, hogy a fejhallgató be van kapcsolva.

3. Indítsa el az alkalmazást, majd olvassa el és kövesse az alkalmazás értesítésére és engedélyeire vonatkozó utasításokat.
4. Az alkalmazásnak automatikusan észlelnie kell a fejhallgatót, és fel kell hívnia a fejhallgató beállítására; kövesse az alkalmazáson belüli utasításokat a beállítási folyamat befejezéséhez.
5. Ha a fejhallgatót nem észleli automatikusan a rendszer, navigáljon a Beállítások oldalra (⚙️ ikon), érintse meg az **Alkalmazástermék** elemet, és kövesse az alkalmazáson belüli utasításokat.

### 8.2 A fejhallgató vezérlése

A fejhallgató gyakran használt funkciói közvetlenül az alkalmazás kezdőlapjáról érhetők el:

- Akkumulátor állapot
- Környezetvédelmi szabályozás (zajszűrés, áthaladás)
- Eszközcsatlakozások (további részletekért lásd az alábbi Csatlakozások részt)

#### 8.2.1 Fejhallgató beállítások oldal

Egyéb beállítások a Beállítások oldalon módosíthatók. Érintse meg a képernyő alján található ⚙️ ikont a Beállítások oldal megnyitásához, majd válassza ki a fejhallgatót a listából.

#### Környezeti funkciók

Állítsa be a kívánt környezetszabályozást a következő lehetőségek közül:

- Zajszűrés Be
- Pass-Through On
- Zajszűrés és Pass-Through Off

#### EQ

Használja a **magas** és **mély** csúszkákat a fejhallgató hangszínének testreszabásához.

#### Kapcsolatok

A két legutóbb csatlakoztatott Bluetooth-eszköz a **Kapcsolatok** parancsikonban látható. A gombok szürkén jelennek meg, ha jelenleg nincs csatlakoztatva. Érintse meg a gombokat az újrapároztatás megkísérléséhez. Ha csak egy eszköz látható, érintse meg az **ESZKÖZ HOZZÁADÁSA** lehetőséget, hogy a fejhallgatót Bluetooth-párosítási módba helyezze, és új eszközzel párosítsa.

Érintse meg a **CSATLAKOZÁSOK** fejléceket a részletesebb csatlakozási beállítások megtekintéséhez, beleértve a korábban csatlakoztatott eszközöket is (a Px8 legfejlebb nyolc eszközt jegyez meg).

A Kapcsolatok oldalon csúsztassa balra az eszközt, hogy töröljön egy eszközt a listáról. Csúsztassa jobbra az eszközt, hogy beállítsa azt a csatlakozást preferált eszközzé, amikor a fejhallgató be van kapcsolva.

Kapcsolja be az **Automatikus csatlakozás az utolsó eszközhöz lehetőséget**, ha a fejhallgatót bekapcsolja, hogy csatlakozzon a korábban csatlakoztatott eszközhöz.

Érintse meg az **ÚJ ESZKÖZ PÁROSÍTÁSA** lehetőséget, hogy a fejhallgatót Bluetooth-párosítási módba helyezze, és párosítsa egy új eszközzel.

#### Gyors művelet gomb

A fejhallgató bal fülhallgatóján található egy gomb, amely gyors hozzáférést biztosít a gyakran használt funkciókhoz. Testreszabhatja ennek a gombnak a funkcióját az alkalmazásból.

- Környezetvédelmi szabályozás – a Gyorsművelet gomb minden egyes megnyomása a következőket váltja át:
  - Zajszűrés Be
  - Pass-Through On
  - Zajszűrés és Pass-Through Off
- Voice Assistant – nyomja meg a Gyors művelet gombot az eszköz hangsegédjének aktiválásához.



7. Ábra

A 3,5 mm-es audiókábel csatlakoztatása

## Eszköz kezelés

Kapcsolja be az **Automatikus készenléti módot**, hogy a fejhallgatót energiatakarékos állapotba állítsa 15 perc inaktivitás után.

Kapcsolja be a **viselés érzékelőt** az intelligens lejátszásvezérlés engedélyezéséhez; a lejátszás szüneteltetéséhez emelje fel a fülhallgatót vagy vegye ki a fejhallgatót. Helyezze vissza őket a fülére a lejátszás folytatásához.

## A termék átnevezése

Koppintson a **Termék átnevezése** elemre, hogy új Bluetooth nevet válasszon fejhallgatója számára. Vegye figyelembe, hogy a fejhallgatóval már párosított eszközök továbbra is hivatkozhatnak az előző névre.

## 8.3 Fejhallgató szoftverfrissítés

A Bowers & Wilkins bizonyos időközönként elérhetővé tesz szoftverfrissítéseket, mely finomítja és optimalizálja fejhallgatójának teljesítményét és új szolgáltatásokat tesz elérhetővé. A Bowers & Wilkins **Music** alkalmazás értesíti Önt, ha elérhető szoftverfrissítés. Koppintson az értesítésre, majd kövesse az alkalmazáson belüli utasításokat.

## 9. Bekapcsolási ciklus és visszaállítás

**Az újraindítási/visszaállítási folyamat zajt generálhat a fejhallgatóban – ne viselje a folyamat során.**

### 9.1 Teljesítményciklus

A Px8 újraindításához vegye le a fejhallgatót a fejről, és távolítsa el a kábeleket a fejhallgatóból. Egyidejűleg tartsa lenyomva a Volume + és Volume - gombot 10 másodpercig, amíg a jelző LED ki nem alszik. Engedje el a gombokat, amikor a jelzőfény ismét felgyullad. A fejhallgató újraindítása nem állítja vissza a belső beállításait, és nem törli a párosított eszköz előzményeit.

### 9.2 Gyári beállítások visszaállítása

Törölheti a párosított eszközök előzményeit, és visszaállíthatja az összes beállítást a gyári alapértékekre. Vegye le a fejhallgatót a fejről, és távolítsa el a kábeleket a fejhallgatóból. Ha a Px8 be van kapcsolva, egyszerre tartsa lenyomva a Volume +, Volume - és a bal fülhallgató gyorsművelet gombját 10 másodpercig, amíg a visszajelző LED ki nem alszik. Engedje el a gombokat, amikor a jelzőfény ismét felgyullad; a fejhallgató készen áll az eszközöz való párosításra. Alternatív megoldásként elvégezheti a gyári beállítások visszaállítását a Bowers & Wilkins **Music** alkalmazás fejhallgató beállítási oldalán.

## 10. Ápolás & Karbantartás

### 10.1 A fejhallgató tárolása

Annak érdekében, hogy a Px8 folyamatosan a legjobb élményt és minőséget biztosítsa, kérjük, gondoskodjon a fejhallgatójáról.

Ha nem használja a fejhallgatót, tegye azt a mellékelt tárolótasakba. Először is kapcsolja ki a fejhallgatót:

1. Húzza vissza a fejpántot mindkét oldalon a legkisebb méretre.
2. A gombok Ön felé nézzenek, majd fordítsa a fülkagylókat befele, vízszintes pozícióba.

3. Helyezze a fejhallgatót a tokjába.

### 10.2 A fejhallgató tisztítása

Javasoljuk, hogy rendszeresen tisztítsa meg a fejhallgatót. A Px8 fejhallgató puha, nedves mikroszálal ronggyal tisztítható, óvatos letörléssel.

A Px8 szövet felülete, egy speciális kosz és folttisztító bevonattal lett ellátva. Ha szennyeződés, folt vagy rostsálal halmozódnak fel a felületen, kérjük, az alábbiak szerint járjon el.

- NE dörzsölje agresszíven, és ne használjon súrolószert a tisztításhoz, különösen a szövet vagy a bőr tisztításához.
- NE használjon papírtörölt, szalvétát vagy zsebkendőt mivel ezek maradványokat hagynak.
- NE használjon tisztítószereket, szappanos vizet, polírozó vagy vegyi tisztítószert.
- Ügyeljen arra, hogy ne kerüljön nedvesség a fülkagylók, gombok és a csatlakozások belsejébe.

## 11. Támogatás

Ha további segítségre vagy tanácsra van szüksége a Px8-vel kapcsolatban, keresse fel a Bowers & Wilkins támogatási webhelyét: [www.bowerswilkins.com/support](http://www.bowerswilkins.com/support).

### 11.1 Környezetvédelmi információk

Ez a termék megfelel a nemzetközi irányelveknek, beleértve, de nem kizárólagosan az elektromos és elektronikus berendezésekben található veszélyes anyagok korlátozását (RoHS), a vegyi anyagok regisztrációját, értékelését, engedélyezését és korlátozását (REACH), valamint az elektromos és elektronikus berendezések hulladékainak ártalmatlanítását (WEEE). A termék újrahasznosításával vagy ártalmatlanításával kapcsolatban forduljon a helyi hulladékkezelési hatósághoz.

## Specifikációk

Viselési stílus	Bluetooth, vezeték nélküli, fület körülölelő fejhallgató
Technikai jellemzők	Aktív zajszűrés Ambient Pass-Through Kopásérzékelő érzékelő Bluetooth® audio – Bluetooth 5.2 aptX™ adaptív funkcióval USB-C töltő és audio interfész
Bluetooth kodekek	aptX™ Adaptive aptX™ HD aptX™ AAC SBC
Bluetooth profilok	A2DP AVRCP HFP HSP BLE GATT (Generic Attribute Profile)
Meghajtó egységek	2 x ø 40 mm dinamikus szélessávú biocellulóz meghajtó
Mikrofonok	4 x mikrofon ANC-hez 2 x mikrofon telefonáláshoz
Bemeneti impedancia	33 Ω
Torzítás (THD)	<0,1% (1 kHz/10 mW)
Akku típus	Újratölthető lítium-ion
Akkuidő és töltés	30 óra Bluetooth ANC-vel, 7 óra 15 perces töltéssel, 2 óra teljes feltöltéshez
Bemenetek	Bluetooth, USB-C audio
Tartozékok	1,2 m-es USB-C és 3,5 mm-es sztereó jack audiokábel 1,2 m-es USB-C-USB-C kábel Hordtáska
Súly	307 gramm tok nélkül